



RAPPORT D'ACTIVITÉ

WAQF 2021 SOUTIEN ALIMENTAIRE ET DÉVELOPPEMENT
DES MOYENS D'EXISTENCE EN SOMALIE



TABLE DES MATIÈRES

PRÉAMBULE	3
DES ACTIONS D'URGENCE ET DU SOUTIEN SUR LE LONG TERME EN SOMALIE	4
LE CONTEXTE : UNE CRISE HUMANITAIRE DE GRANDE AMPLEUR	4
2020, UNE ANNÉE DRAMATIQUE POUR LES SOMALIENS	6
IDENTIFIER LES BESOINS ET APPORTER LA RÉPONSE HUMANITAIRE LA PLUS ADAPTÉE	7
ÉLABORER UN PROGRAMME HUMANITAIRE GLOBAL AUX BIENFAITS MULTIPLES	8
Les réponses spécifiques du SIF aux différentes problématiques	8
Quatre projets orientés sécurité alimentaire et développement des moyens d'existence	9
DANS UN PREMIER TEMPS, SUBVENIR AUX BESOINS LES PLUS URGENTS	11
Le transfert monétaire, un système adapté et sécurisé et offrir des perspectives d'avenir	12
AVOIR UN IMPACT DURABLE ET FAVORISER L'ACCÈS À L'AUTONOMIE	14
L'accompagnement à la création d'entreprise pour 50 femmes, une réponse capitale et durable	14
L'amélioration de la sécurité alimentaire des familles par l'élevage	15
La transmission et la participation à la formation des jeunes	17
TÉMOIGNAGES	18

PRÉAMBULE



VOTRE DON WAQF PORTE SES FRUITS

Le Fonds du Waqf¹ est un soutien capital pour les actions d'urgence et de développement du Secours Islamique France (SIF). Nous avons lancé ce programme dès le début des années 2000 : votre confiance et les moyens que vous nous donnez nous permettent, chaque année, la mise en place de programmes humanitaires et sociaux. En versant votre contribution au Fonds Waqf, vous pérennisez durablement votre aide, tout en donnant au SIF la possibilité d'en reverser les bénéfices à l'une des actions humanitaires prioritaires du moment.

D'années en années, vous contribuez au développement d'actions autour de plusieurs de nos domaines d'expertise : Éducation et promotion du bien-être de l'enfant, Sécurité alimentaire et moyens d'existence, Eau, hygiène et assainissement, Mise à l'abri et hébergement à l'international ; Urgence sociale, Accompagnement socio-économique, Insertion professionnelle et économie solidaire en France.

Ce Rapport Waqf 2021 présente le projet réalisé avec les bénéficiaires 2020 issus des investissements Waqf. DOTASIF² a reversé en 2020 au Secours Islamique France sa rentabilité nette, exclusivement tirée du Waqf, pour la somme de 39 865 €.

Le SIF a ainsi pu allouer ces fonds au financement de la mission humanitaire suivante :

PROJET RÉALISÉ	LIEU	PART DES BÉNÉFICIAIRES WAQF	BÉNÉFICIAIRES
Programme de soutien aux moyens d'existence, au développement d'activités professionnelles et à la sécurité alimentaire	Kismayo (région de Lower Juba), Somalie	39 865 €	5 173 personnes (653 familles)

Vous découvrirez, dans ce rapport, ce programme en détails. Votre générosité contribue à améliorer les conditions de vie et les moyens d'existence de nombreuses personnes vulnérables.
En leur nom, merci !

¹ Don immobilisé pour en tirer un fruit en faveur des personnes dans le besoin.

² Créé en 2010, le Fonds de dotation du Secours Islamique « DOTASIF » est voué à gérer les Legs et Waqfs. DOTASIF fait fructifier ces biens de manière éthique pour financer des œuvres et missions d'intérêt général du SIF. Les comptes annuels DOTASIF sont certifiés par un commissaire aux comptes et sont disponibles en version téléchargeable sur www.secours-islamique.org, de même que les derniers rapports d'activités Waqf. Le SIF et DOTASIF sont labellisés par le Don en Confiance.



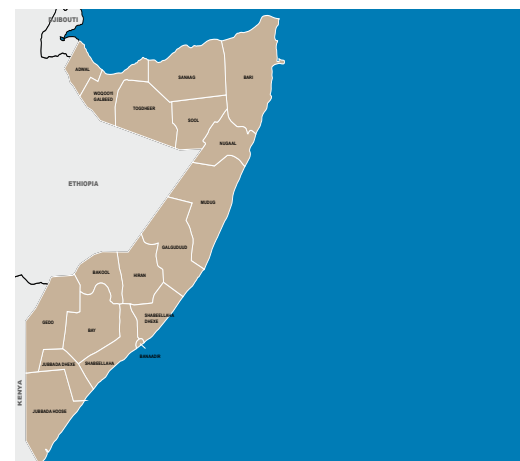
DES ACTIONS D'URGENCE ET DU SOUTIEN SUR LE LONG TERME EN SOMALIE

LE CONTEXTE : UNE CRISE HUMANITAIRE DE GRANDE AMPLEUR

La Somalie est déchirée par des années de violents conflits. En 2020, une succession de nouvelles crises liées au réchauffement climatique a plongé le pays dans le gouffre. Inondations, crise sanitaire, flambée de prix des produits alimentaires, invasion de criquets, perte de récoltes...

Selon l'ONU, au moins **2,6 millions de personnes n'ont eu d'autre choix que de se déplacer**, quittant leur terre d'origine vers les villes ou des camps de fortune. Au bord de la famine, ces populations ont tout abandonné derrière elles : **5,2 millions de personnes avaient besoin d'aide humanitaire**.

Face à ce drame, le SIF a déployé des actions d'urgence pour lutter contre la faim, et mis en œuvre des projets sur le long terme visant à améliorer la résilience des plus démunis.



SOMALIE
15,8
MILLIONS
D'HABITANTS

THÉMATIQUE(S)



SÉCURITÉ ALIMENTAIRE
ET MOYENS D'EXISTENCE

SOUS THÉMATIQUE(S)



Distribution de produits
non alimentaires



Moyens d'existence

CONTEXTE(S)



URGENCE ET POST-URGENCE

OBJECTIF Améliorer les conditions de vies de personnes déplacées dans plusieurs camps et des communautés hôtes avec des programmes de soutien à la sécurité alimentaire et aux moyens d'existence, tels que le développement d'activités génératrices de revenus (AGR).

LIEU Kismayo, dans la région de Lower Juba (Somalie)

PART DES BÉNÉFICES WAQF UTILISÉE POUR LE PROJET 39 865 €

BÉNÉFICIAIRES Près de 5 200 personnes extrêmement fragilisées



L'équipe du SIF mène des évaluations de la situation individuelle des personnes touchées, selon des critères de vulnérabilité, en vue d'organiser l'aide

2020, UNE ANNÉE DRAMATIQUE POUR LES SOMALIENS

LA CRISE CLIMATIQUE ACCROÎT GRAVEMENT LES DIFFICULTÉS

Déjà, en février, la Somalie déclarait « l'urgence nationale » à la suite d'une invasion sans précédent de criquets. Environ 140 000 hectares de cultures ont été affectés ! Fin mars, la situation s'aggravait avec des pluies diluviennes permettant à de nouveaux essaims de se développer. Une réelle problématique, chaque essaim ayant la capacité de détruire, en une journée, ce qui pourrait nourrir 35 000 personnes.

En août de la même année, 650 000 personnes avaient dû fuir leur foyer, principalement à cause des inondations. Ces inondations fluviales ont continué jusqu'en septembre. Inévitablement, les populations touchées ont pris la fuite : 1,3 million de nouveaux déplacements ont été enregistrés par l'UNHCR, l'agence des Nations unies pour les réfugiés.

Fin 2020, le nombre total de déplacés en Somalie, selon l'IDMC³, a été de 2 968 000 millions de personnes. **C'est la cinquième plus grande population de déplacés dans le monde.**

Pandémie de la **COVID-19**, vastes **inondations** saisonnières et généralisées, **invasion de criquets pèlerins**... Ces 3 crises simultanées étaient venues exacerber les besoins humanitaires et le quotidien d'une population déjà en situation d'extrême vulnérabilité.

Basé sur place depuis 2014, le SIF s'appuie sur son expérience du contexte local pour apporter des réponses humanitaires adaptées aux plus vulnérables parmi les déplacés internes, les rapatriés mais également les communautés hôtes.

³ Source : IDMC L'Observatoire des situations de déplacement interne - <https://www.internal-displacement.org/database/displacement-data>

IDENTIFIER LES BESOINS ET APPORTER LA RÉPONSE HUMANITAIRE LA PLUS ADAPTÉE

Les régions du centre et du sud de la Somalie se caractérisent par des niveaux élevés de besoin, mais aussi d'insécurité. En conséquence, l'accès pour apporter l'aide humanitaire s'avère compliqué, et très limité. La majorité des personnes déplacées internes s'installent dans des camps de fortune, situés autour des grands centres urbains. L'eau potable manque, les conditions d'hygiène sont précaires, et les moyens d'existence sont très rares et difficiles à développer.

Pour mettre en place ses actions de la manière la plus efficace possible, le SIF a mené une enquête ciblant 234 ménages dans plusieurs zones : 10 camps de déplacés internes, un village de personnes « retournées » à Kismayo en provenance de Midnimo et dans de nombreuses communautés hôtes (Farjano, Fanole, Shaqalaha, Alanley et Gulwade).

Les entretiens ont aidé le SIF à collecter des données très utiles pour la construction de la réponse humanitaire : avec des revenus mensuels moyens par ménage très bas, la grande majorité des familles avaient dû contracter des dettes pour faire face à leurs besoins en nourriture, eau et soins médicaux. L'étude a également permis d'apprendre que 80 % des répondants seraient en mesure de pratiquer l'élevage de chèvres ou de volailles.

La réponse humanitaire devait donc prendre en compte à la fois les besoins immédiats et ceux à plus long terme des populations.

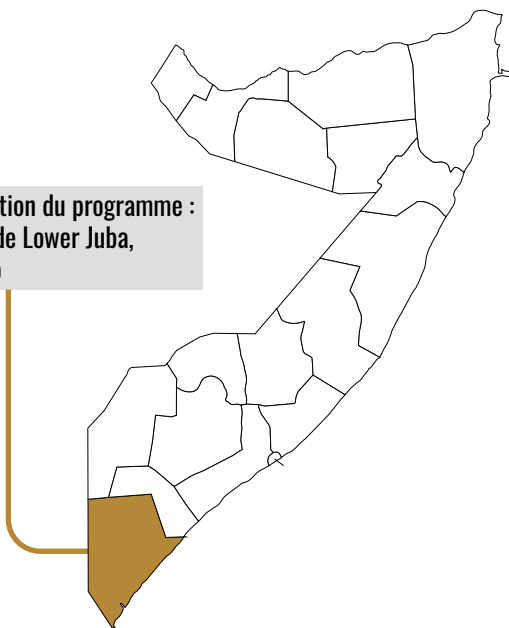




Les équipes du SIF procèdent à des évaluations précises des besoins

ÉLABORER UN PROGRAMME HUMANITAIRE GLOBAL AUX BIENFAITS MULTIPLES

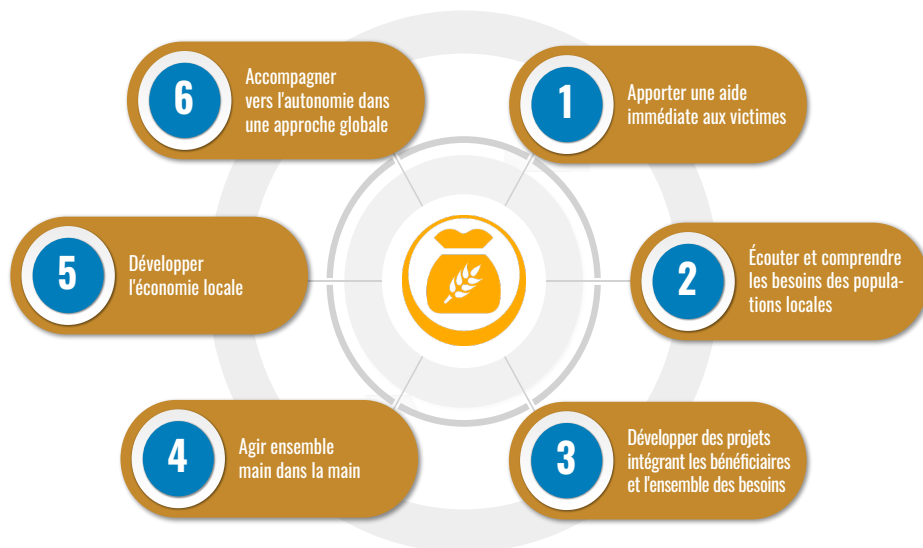
Localisation du programme :
Région de Lower Juba,
Kismayo



Le projet du SIF a été mis en œuvre à Dalxiska, Galbbet et Central IDP. Ces zones sont des camps de fortune accueillant à Kismayo des déplacés touchés par la sécheresse, de plus en plus fréquente en raison du dérèglement climatique.

Trois autres camps de déplacés (Soya, Owliyo et Galvarada) et les six villages les plus pauvres de Kismayo (Farjano, Alanley, Fanole, Shaqalaha, Gulwade et Midnimo) ont également été intégrés à notre action.

LES RÉPONSES SPÉCIFIQUES DU SIF AUX DIFFÉRENTES PROBLÉMATIQUES



QUATRE PROJETS ORIENTÉS SÉCURITÉ ALIMENTAIRE ET DÉVELOPPEMENT DES MOYENS D'EXISTENCE

SOUTIEN AUX MOYENS D'EXISTENCE : CASH TRANSFERT	ACCOMPAGNEMENT À LA CRÉATION D'AGR	ACTIVITÉS D'ÉLEVAGE DE VOLAILLES	ACTIVITÉS D'ÉLEVAGE DE CAPRINS
4 110 bénéficiaires	332 bénéficiaires indirects	336 bénéficiaires	336 bénéficiaires
<p>523 foyers (soit 4 110 personnes) ont reçu un soutien financier pendant 6 mois.</p> <p>Le cash transfert a permis de mieux répondre à leurs besoins alimentaires spécifiques, tout en soutenant l'économie locale.</p>	<p>50 femmes vulnérables (soit 332 bénéficiaires indirects) ont bénéficié d'une formation en gestion entrepreneuriale et commerciale.</p> <p>Chacune a reçu une subvention pour développer son activité.</p>	<p>40 foyers (soit 336 personnes) ont reçu 5 poules et du matériel pour construire un abri destiné aux volailles.</p> <p>Un stock d'un mois d'alimentation adaptée leur a également été distribué afin de lancer leur activité.</p>	<p>40 foyers (soit 336 personnes) ont reçu 4 chèvres et 1 bouc pour développer une activité génératrice de revenus par le biais de l'élevage.</p> <p>Ils ont ainsi pu améliorer leurs moyens d'existence et gagner en autonomie.</p>

En plus des formations susmentionnées, notre ONG a sélectionné 9 personnes parmi des personnes déplacées, des populations locales vulnérables mais aussi des personnes retournées. Ces personnes ont pu suivre une formation professionnelle directement auprès de nos équipes. Elles ont été intégrées pour un stage dans les bureaux de notre ONG, à Kismayo.

Soutien à la logistique, achat de fournitures, de matériel de bureau, participation aux processus de distribution d'aliments pour l'activité d'aviculture. Chacune d'entre elles a été accompagnée et encadrée par un employé du SIF, qui l'a formée durant 3 mois.



Toutes ces actions ont pu voir le jour grâce à votre soutien.

Votre engagement à nos côtés nous a permis d'améliorer concrètement les conditions de vie de près de 5 200 personnes, dont de nombreux enfants, jeunes et femmes démunies !

Découvrez plus en détails les projets réalisés, ci-après.

DANS UN PREMIER TEMPS, SUBVENIR AUX BESOINS LES PLUS URGENTS

Pays de plus de 15 millions d'habitants, la Somalie a été touchée de plein fouet par les effets néfastes de la pandémie de la COVID-19, qui a provoqué une grave crise économique.

Le chômage a explosé, des centaines de milliers de personnes ont brusquement subi une baisse de revenus très importante, voire même une perte totale. L'augmentation des prix de la nourriture et des produits non alimentaires a encore dégradé la situation.

Après avoir évalué la situation individuelle des bénéficiaires selon des critères de vulnérabilité, les équipes du SIF se sont mobilisées.

Elles ont poursuivi leurs efforts malgré la pandémie pour que ce projet puisse apporter du soutien aux personnes les plus fragiles, qu'il s'agisse de personnes déplacées et de communautés hôtes.



Notre équipe, au plus près des populations démunies lors des phases d'identification des besoins

523 foyers (soit 4 110 personnes) ont ainsi été soutenus financièrement pendant 6 mois, pour un meilleur accès à l'alimentation. Parmi ces ménages, 123 étaient dirigés par des personnes en situation de handicap ou des personnes âgées. On compte également plus de 2 110 enfants touchés par ce programme à travers l'aide apportée à leurs familles.

LE TRANSFERT MONÉTAIRE, UN SYSTÈME ADAPTÉ ET SÉCURISÉ

La sélection des bénéficiaires a été soutenue par un comité de sélection composé :

- de la commission des affaires des réfugiés et des personnes déplacées du Jubbaland (JRIA)
- de chefs communautaires et de chefs de camps identifiés
- du comité sur la sécheresse⁴

Ce comité a rempli sa mission comme une unité de préparation et de réponse aux catastrophes. Dans le cadre de ce projet, il a participé à la mobilisation de la communauté et à la coordination de la réponse humanitaire.

Pour les transferts, le choix s'est porté sur une institution bancaire en mesure d'effectuer des transferts d'argent par téléphone mobile via une société de télécommunications, afin de nous permettre de transférer les fonds sans frais, avec une mise à disposition gratuite de cartes SIM aux bénéficiaires. La distribution des cartes SIM a pu être effectuée sous la supervision des équipes locales du SIF et les bénéficiaires ont été accompagnés par l'opérateur pour l'ouverture de leur compte mobile.

L'équipe du SIF s'est assurée, tout au long de la période, de la bonne réception des versements auprès de chaque bénéficiaire. Ce travail a été mené en prenant en compte les contraintes liées à la crise sanitaire.

SATISFAIRE LES BESOINS ALIMENTAIRES IMMÉDIATS ET OFFRIR DES PERSPECTIVES D'AVENIR

Ce type d'action ciblée permet d'aider les bénéficiaires à satisfaire au mieux leurs besoins alimentaires selon leurs urgences. La ligne directrice choisie préserve la dignité et l'autonomie des bénéficiaires : chacun d'entre eux est autonome dans ses choix.

Autre avantage, les possibilités d'épargne. Une partie de la somme versée peut être économisée en vue d'investir dans la mise en place d'une activité génératrice de revenus, ou encore permettre aux enfants du foyer de poursuivre leur scolarité dans de meilleures conditions.

⁴ Le comité sur la sécheresse est un comité formé par le gouvernement du Jubaland qui a travaillé en étroite collaboration avec le JRIA pour fournir des alertes sur la sécheresse de 2018/2020

AMINA, VEUVE ÂGÉE DE 45 ANS.

Cette femme vit dans le camp de déplacés de Soya, à Kismayo, avec 8 enfants à charge. Pour subvenir à leurs besoins, elle lavait les vêtements d'une famille pour 25 \$ par mois. Grâce à votre soutien, sa vie a changé :

« Je suis seule ici à m'occuper de mes enfants. Avant, quand j'arrivais à acheter des aliments, je cuisinai. Sinon, on rationnait le peu que nous avions. Grâce à l'aide reçue, j'ai pu faire admettre deux de mes enfants à l'école. Nous allons mieux, j'ai désormais de quoi cuisiner deux repas par jour. J'ai aussi pu faire quelques économies qui m'ont permis d'ouvrir une petite échoppe où je vends du sucre, des friandises, du thé et des biscuits. **Merci infiniment pour cette subvention, elle est inestimable à mes yeux...** »



Retrouvez d'autres témoignages de bénéficiaires page 18

AVOIR UN IMPACT DURABLE ET FAVORISER L'ACCÈS À L'AUTONOMIE

L'approche adoptée par nos équipes permet, en plus d'apporter une réponse d'urgence, d'exercer un impact sur le long terme, le but étant de ne pas rendre les bénéficiaires dépendants de l'aide humanitaire. Aider les bénéficiaires à (re)devenir autosuffisants est au cœur du projet. Dans cette logique, l'accent a notamment été porté sur le soutien au développement d'activités génératrices de revenus (AGR) par le biais de formations et d'aides financières. Nos équipes ont également travaillé à l'amélioration des conditions d'hygiène dans les camps de déplacés, encore dégradées par la crise sanitaire.

L'ACCOMPAGNEMENT À LA CRÉATION D'ENTREPRISE POUR 50 FEMMES, UNE RÉPONSE CAPITALE ET DURABLE

Si le SIF commence par palier l'urgence, son action est aussi pensée comme un soutien sur le long terme pour accompagner les bénéficiaires vers un retour à l'autosuffisance. Les formations suivies par des femmes vulnérables en sont des illustrations.

Dans un premier temps, plusieurs personnes ont été évaluées sur des critères de vulnérabilité par le comité de sélection. La priorité a été donnée aux femmes cheffes de familles monoparentales, disposant déjà d'une petite activité (vendeuse de lait, de poisson frit...).

50 femmes ont été formées aux bases de l'entrepreneuriat. Pour ce projet, le SIF a coopéré avec un organisme local, qui propose des formations de conseil aux petites entreprises.

Formation en gestion entrepreneuriale et commerciale



Comptabilité, marketing, développement d'une entreprise... La formation leur a permis d'intégrer des fondamentaux, et de mieux comprendre les tendances et les risques du marché. Ces femmes ont également suivi des cours plus généraux de remise à niveau en lecture, écriture et calcul, indispensables à la bonne tenue de leurs dossiers.

Une fois la formation achevée et les compétences acquises, les 50 entrepreneuses ont reçu une subvention pour développer leur activité.

Un suivi a ensuite été effectué par les équipes du SIF pour évaluer l'impact du programme. L'étude menée a permis de constater que les 50 bénéficiaires avaient toutes bien utilisé l'aide financière pour renforcer leur petite entreprise. Dans plus de 90 % des cas, l'activité s'est améliorée grâce au projet, leur permettant de générer des bénéfices pour répondre aux besoins de leurs familles !

L'AMÉLIORATION DE LA SÉCURITÉ ALIMENTAIRE DES FAMILLES PAR L'ÉLEVAGE

En Somalie, l'agriculture et l'élevage jouent un rôle central dans la sécurité alimentaire. Outre la production (lait, viande, œufs...), ces activités génèrent des revenus par la vente, notamment sur les marchés. Leur ancrage dans une communauté est l'un des facteurs clé d'un développement solide et durable.

Dans de nombreux pays, le SIF aide les populations rurales au développement de l'activité d'aviculture (élevage de volaille) ou du petit élevage caprin via la formation et le don de chèvres et de boucs.

Ces activités permettent aussi aux ménages de s'appuyer sur le bétail comme un système de capitalisation disponible, en cas d'urgence ou de difficultés financières.

Grâce au Waqf, deux activités d'élevage ont pu être mises en place à l'attention de 672 bénéficiaires.



Le SIF contribue à la sécurité alimentaire en soutenant les moyens d'existence des plus démunis

Développement du petit élevage

40 foyers (soit 336 personnes) ont reçu 4 chèvres et 1 bouc pour améliorer leurs moyens d'existence. Pour mener à bien cette activité, des agents de développement communautaire, ainsi qu'un agent vétérinaire qualifié, ont assuré le suivi des animaux. Le SIF également a noué un partenariat avec le Service Régional de l'Élevage, qui a appuyé notre ONG pour l'élaboration du cahier des charges relatif à l'achat du bétail (identification des races, caractéristiques techniques...), la formation des auxiliaires vétérinaires, le suivi de l'état sanitaire du cheptel dans les villages, etc.

Distribution de poules pondeuses

40 foyers (soit 336 personnes) ont reçu 5 poules, du matériel pour un abri et de l'alimentation pour les volailles. Les équipes du SIF ont fourni en tout 160 poules et 40 coqs à 40 foyers démunis. Pour être à même de nourrir les volailles de façon adéquate, ils ont tous également reçu 70 kg d'aliments à base de maïs. Comme pour le projet d'élevage de bétail, le vétérinaire leur a dispensé pendant trois mois des formations sur la santé animale.

En outre, dans le cadre du volet « Cash for work »⁵ de notre projet, 20 personnes ont été recrutées dans les camps de déplacés de Soya, Owliyo et Galyarad.

Elles ont été choisies sur la base de plusieurs critères de sélection : lieu d'habitation, critère de vulnérabilité (revenu inférieur à 1 dollar par jour) et compétences en matière de menuiserie. Chaque personne s'est vue confier la construction de deux abris pour les volailles et a reçu une rémunération pour sa réalisation.



Formation aux bases de la santé animale, des connaissances indispensables pour un élevage sain et productif

LA TRANSMISSION ET LA PARTICIPATION À LA FORMATION DES JEUNES

En amont du projet, le SIF a sélectionné sept hommes et deux femmes, qui ont été sensibilisés aux principes de base dans les domaines d'intervention de notre ONG : la sécurité alimentaire et développement des moyens d'existence, l'eau, l'hygiène et l'assainissement, la protection de l'enfance et l'éducation, la mise à l'abri...

Les stagiaires ont ensuite été intégrés dans différents services de la mission locale du SIF à Kismayo où ils ont reçu une formation pratique auprès de nos collaborateurs pendant 3 mois :

- Participation à la mobilisation de la communauté
- Participation aux processus de distribution d'aliments pour volailles
- Participation aux processus de distribution de kits scolaires
- Aide à l'enregistrement des bénéficiaires, aux évaluations et aux enquêtes dans le cadre du projet d'intervention COVID-19
- Soutien à la communication, à l'élaboration des rapports et de la documentation des activités liées aux projets
- Participation aux activités de suivi post-distribution dans plusieurs projets mis en œuvre par SIF
- Participation à l'archivage des dossiers liés aux projets
- Soutien à la logistique, à l'achat et à la fourniture de matériel de bureau.

En fin de stage, le SIF a mené des entretiens basés sur des questionnaires pour mieux cerner l'impact du projet. L'idée était de recueillir leurs opinions sur l'environnement de travail et jauger leur capacité à gérer les tâches qui leur ont été confiées. Ils ont aussi été interrogés sur les défis auxquels ils ont été confrontés et leurs axes de progression.



Les jeunes stagiaires, réunis autour de leur formateur, prenant connaissance des activités de l'ONG

TÉMOIGNAGES

ABDULLAH, PÈRE DE FAMILLE EN SITUATION DE HANDICAP

Abdullah s'occupe des enfants à la maison quand Aisha, son épouse, cherche du travail. Deux des enfants d'Abdullah vont à l'école, mais ils étaient parfois renvoyés en raison de l'absence de paiement de leurs frais de scolarité, ce qui les obligeait à manquer les cours jusqu'à ce que la situation soit régularisée.

« Le peu qu'Aisha gagne n'est pas suffisant pour subvenir aux besoins de notre famille, car parfois elle arrive à trouver une activité, parfois non. Le montant le plus élevé qu'elle obtient en travaillant est de 34 000 shillings somaliens par jour, ce qui équivaut à 1,40 \$. Parfois, nous n'avons rien à manger. L'aide financière du SIF nous permet aujourd'hui d'avoir deux repas par jour, d'envoyer les enfants à l'école, et de payer nos dettes. Je vous suis extrêmement reconnaissant. »



KHADIJA, MÈRE DE FAMILLE

Khadija est une femme de 41 ans. Elle, son époux et leurs enfants ont dû quitter leur foyer de Gosha à cause de la sécheresse. C'était en 2018. Ils exploitaient une ferme. Depuis, ils vivent dans le camp de déplacés de Wamo 3, à Kismayo. La famille tire ses revenus de travaux journaliers.

« À Kismayo, il n'y a pas toujours de travail, et ce qu'on gagne n'était pas toujours suffisant. Parfois, cela allait si mal que les enfants nous aidaient en cirant des chaussures. Mais c'est terminé. J'ai reçu du SIF quatre poules, un coq, un abri pour les poules et un sac de maïs pour les nourrir. Nous avons désormais 15 poulets, ce qui est une belle aide puisque j'ai des oeufs et de la viande. J'en vends pour payer les frais de scolarité de mes enfants. Je suis très reconnaissante envers le SIF pour l'aide apportée à ma famille au moment où elle en avait le plus besoin. »





**Le Waqf est un don à long terme, une aumône continue
dont les bienfaits perdurent dans le temps.**

**Grâce à votre engagement, vous nous permettez
d'améliorer durablement l'impact de nos actions en faveur
des populations les plus vulnérables.**

MERCI DE VOTRE CONFIANCE !



Secours Islamique France
10 rue Galvani 91300 Massy
Tél. 01 60 14 14 14
www.secours-islamique.org

